

T.C.
ERDEMLİ KAYMAKAMLIĞI
İLÇE MİLLİ EĞİTİM MÜDÜRLÜĞÜ



*ŞEHİT ÖĞRETMEN
HACI ÖMER SERİN ORTAOKULU*



**2024 - 2028
STRATEJİK PLAN**



TÜRKİYE CUMHURİYETİ'NİN YÜZÜNCÜ YILI



İSTİKLAL MARŞI

*Korkma! Sönmez bu şafaklarda yüzen al sancak,
Sönmeden yurdumun üstünde tüten en son ocak.
O benim milletimin yıldızıdır, parlayacak;
O benimdir, o benim milletimindir ancak.*

*Çatma, kurban olayım, çehreni ey nazlı hilal!
Kahraman ırkıma bir gül; ne bu şiddet, bu celal?
Sana olmaz dökülen kanlarımız sonra helal...
Hakkıdır, Hakk'a tapan milletimin istiklal.*

*Ben ezelden beridir hür yaşadım, hür yaşarım,
Hangi çılgın bana zincir vuracakmış? Şaşarım.
Kükremiş sel gibiyim, bendimi çiğner, aşarım,
Yırtarım dağları, enginlere sığmam, taşarım.*

*Garbın afakını sarmışsa çelik zırhlı duvar,
Benim iman dolu göğsüm gibi serhaddim var.
Ulusun, korkma! Nasıl böyle bir imanı boğar,
"Medeniyet" dediğin tek dişi kalmış canavar?*

*Arkadaş! Yurduma alacakları uğratma sakın,
Siper et gövdeni, dursun bu hayasızca akın.
Doğacaktır sana vadettiği günler Hakk'ın,
Kim bilir, belki yarın belki yarından da yakın.*

*Bastığın yerleri "toprak" diyerek geçme, tanı,
Düşün altındaki binlerce kefensiz yatanı.
Sen şehit oğlusun, incitme, yazıktır atanı,
Verme, dünyaları alsan da bu cennet vatanı.*

*Kim bu cennet vatanın uğruna olmaz ki feda?
Şüheda fışkıracak, toprağı sıksan şüheda.
Canı, cananı, bütün varımı alsın da Hüda,
Etmesin tek vatanımdan beni dünyada cüda.*

*Rubumun senden İlahi, şudur ancak emeli:
Değmesin mabedimin göğsüne namahrem eli.
Bu ezanlar, ki şehadetleri dinin temeli,
Ebedi, yurdumun üstünde benim inlemeli.*

*O zaman vicedile bin secde eder, varsa taşım,
Her cerihamdan, İlahi, boşanıp kanlı yaşım,
Fışkırır rubumücerret gibi yerden naaşım,
O zaman yükselerek arşa değer belki başım.*

*Dalgalar sen de şafaklar gibi ey şanlı hilal!
Olsun artık dökülen kanlarımın hepsi helal.
Ebediyen sana yok, ırkıma yok izmihlal.
Hakkıdır, hür yaşamış bayrağımın hürriyet;
Hakkıdır, Hakk'a tapan milletimin istiklal.*

Mehmet Akif Ersoy



İli: Mersin		İlçesi: Erdemli	
Adres:	Merkez Mh. Türbe Cd. İstiklal Sk.No:5/B	Coğrafi Konum (link)	36 ⁰ Kuzey 34 ⁰ Doğu
Telefon Numarası:	03245151881	Faks Numarası:	03245151881
e- Posta Adresi:	708127@meb.k12.tr	Web sayfası adresi:	haciomerserinortaokulu.meb.k12 .tr
Kurum Kodu:	708127	Öğretim Şekli:	İkili Eğitim



SUNUŞ

Bilindiği gibi 5018 sayılı Kamu Mali Yönetimi ve Kontrol Kanunu, "MEB Eğitimde Stratejik Planlama Yönergesi" ve 2022/21 sayılı Genelge doğrultusunda 2024-2028 dönemini kapsayan stratejik planlama çalışmaları tüm okul/kurumlarda yapılması öngörülmüştür.

Stratejik plan; hızla değişen 21. Yüzyıl'da, kurumların önlerini iyi görebilmeleri, kaynaklarını etkili ve verimli kullanabilmeleri için önemli bir araçtır. Eğitim yöneticilerinin bu süreçte değişim olgusunu doğru algılamaları gerekmektedir. Bilimsel düşünceye sahip olanlar; bugünden hareket ederek geleceği anlamaya, geleceğin şartlarını oluşturmaya ve uygulayıcılara sunmaya çalışırlardır. Stratejik planlama bir kültür, bir planlama, bir yönetim ve bir bütçeleme felsefesidir. Bu anlayışın okul yöneticileri olarak benimsenmesi ve eyleme dönüştürülmesi eğitim-öğretim hizmetinin bugünü ve geleceği için büyük önem arz etmektedir. Sorunların çözümünde öncelikle çok ayrıntılı ve bilinçli bir planlama ile ince stratejiler yatmaktadır. Kendi haline bırakılmış bir ortamda, plânlı okul gelişiminin bakış açısı, yapıları, ilkeleri, değerleri, yöntemleri, amaçları, hedefleri, vizyonları ve araçları bilinmeden gelişmek mümkün değildir. Okul gelişimi; bilinçli, programlı, planlı, amaçlı karar ve uygulamalara bağlıdır. Okulumuzda da eğitim ve öğretim başta olmak üzere insan kaynakları ve kurumsallaşma, sosyal faaliyetler, alt yapı, toplumla ilişkiler ve kurumlar arası ilişkileri kapsayan 2019-2023 dönemi stratejik planı hazırlanmış ve başarıyla uygulamıştır. Bu anlayış içerisinde değişen çevresel şartlar göz önünde bulundurularak katılımcı yöntemlerle hazırlanan ve 2024-2028 yıllarını kapsayacak olan "Stratejik Plan"ımızı yürürlüğe koymuş bulunmaktayız. Müdüründen, en alt kademedeki çalışanına kadar tüm personelimizle, planda yer alan amaç ve hedefleri uygulamak suretiyle, her alanda başarıya sahip ve kurumsal kapasitesini artırmış bir okul olma vizyonunu sürekli kılmak gayretinde olacağız. Bu vesile ile planlama çalışmalarında emeği geçenlere teşekkürü bir borç biliyor; plan hazırlama sürecinde olduğu gibi, uygulama sürecinde de aynı başarıyı sağlayabileceğimize inanıyorum. Saygılarımla...

İsmail KARADEMİR
Okul Müdürü

İçindekiler

1. GİRİŞ VE STRATEJİK PLANIN HAZIRLIK SÜRECİ.....	8
1.1. Strateji Geliştirme Kurulu ve Stratejik Plan Ekibi.....	8
1.2. Planlama Süreci:.....	9
2. DURUM ANALİZİ.....	9
2.1. Kurumsal Tarihçe.....	9
2.2. Uygulanmakta Olan Stratejik Planın Değerlendirilmesi.....	10
2.3. Yasal Yükümlülükler ve Mevzuat Analizi.....	10
2.4. Üst Politika Belgeleri Analizi.....	10
2.5. Faaliyet Alanları ile Ürün/Hizmetlerin Belirlenmesi.....	11
2.6. Paydaş Analizi.....	11
2.6.1. Paydaşların Tespiti.....	12
2.6.2. Paydaşların Önceliklendirilmesi.....	12
2.6.3. Paydaş Görüş ve Önerilerinin Alınması ve Değerlendirilmesi.....	13
2.7. Kurum İçi Analiz.....	15
2.7.1. Teşkilat Yapısı.....	16
2.7.2. İnsan Kaynakları.....	16
2.7.3. Teknolojik Düzey.....	18
2.7.4. Mali Kaynaklar.....	19
2.7.5. İstatistik Veriler.....	20
2.7.6. Kurum Kültürü Analizi.....	20
2.7.7. GZFT Analizi.....	22
2.7.8. Tespitler ve İhtiyaçlar.....	25
3. GELECEĞE BAKIŞ.....	25
3.1. Misyon, Vizyon ve Temel değerler.....	25
3.2. Misyon.....	25
3.3. Vizyon.....	26
3.4. Temel Değerlerimiz.....	26
4. AMAÇ, HEDEF VE STRATEJİLERİN BELİRLENMESİ.....	27
4.1. Amaç, Hedef, Gösterge ve Stratejiler.....	27
4.2. Maliyetlendirme.....	32
5. İZLEME VE DEĞERLENDİRME.....	33

Tablolar ve Şekiller

Tablo 1: Stratejik Planlama Kurulu Üyeleri	8
Tablo 2: Stratejik Planlama Ekibi Üyeleri	8
Tablo 3: Şehit Öğretmen Hacı Ömer Serin Ortaokulu Çalışanlarının Eğitim Düzeyi ve Cinsiyetine Göre Dağılım	16
Tablo 4: İdari Personelin Hizmet Süresine İlişkin Bilgiler	17
Tablo 5: Öğretmenlerin Hizmet Süreleri (Yıl İtibarıyla)	17
Tablo 6: Yönetici ve Öğretmenlerin Katıldığı Hizmet İçi Eğitim Programları	17
Tablo 7: Okul/kurum Rehberlik Hizmetleri	17
Tablo 8: Teknolojik Araç-Gereç Durumu	18
Tablo 9: Fiziki Mekân Durumu	18
Tablo 10: Kaynak Tablosu	19
Tablo 11: Gelir-Gider Tablosu	19
Tablo 12: Eğitim-Öğretime Erişim	27
Tablo 13: Eğitim - Öğretimde Kalite	28
Tablo 14: Sosyal Faaliyetler	29
Tablo 15: Kurumsal Kapasite	31
Tablo 16: Maliyetlendirme Tablosu	32
Tablo 17: 2024-2028 Stratejik Planı Faaliyet/Proje Maliyetlendirme Tablosu	32
Şekil 1: Şehit Öğretmen Hacı Ömer Serin Ortaokulu Teşkilat Şeması	16

Kısaltmalar

MEB	Milli Eğitim Bakanlığı
MEM	Milli Eğitim Müdürlüğü
AR-GE	Araştırma ve Geliştirme
SP	Stratejik planlama
SA	Stratejik amaç
SH	Stratejik hedef
PH	Performans hedefi
PG	Performans göstergeleri
AB	Avrupa Birliği
GZFT	Güçlü, Zayıf, Fırsat, Tehdit

TANIMLAR

Eylem Planı: İdarenin stratejik planının uygulanmasına yönelik faaliyetleri, bu faaliyetlerden sorumlu ve ilgili birimler ile bu faaliyetlerin başlangıç ve bitiş tarihlerini içeren plandır.

Faaliyet: Belirli bir amaca ve hedefe yönelen, başlı başına bir bütünlük oluşturan, yönetilebilir ve maliyetlendirilebilir üretim veya hizmetlerdir.

Hazırlık Programı: Stratejik plan hazırlık sürecinin aşamalarını, bu aşamalarda gerçekleştirilecek faaliyetleri, bu aşama ve faaliyetlerin tamamlanacağı tarihleri gösteren zaman çizelgesini, bu faaliyetlerden sorumlu birim ve kişiler ile stratejik planlama ekibi üyelerinin isimlerini içeren ve stratejik planlama ekibi tarafından oluşturulan programdır.

Vizyon: Vizyon idarenin geleceğini sembolize eden genel amacdır. Vizyon bildirim, stratejik planın kapsadığı zaman diliminin de ötesinde, uzun vadede idarenin gerçekleştirmek istediklerini ve ulaşmak istediği yeri yansıtacak bir şekilde belirlenir.

Misyon Misyon bir idarenin var oluş sebebidir. İdarenin ne yaptığını, nasıl yaptığını ve kimin için yaptığını açıkça ifade eder. Stratejik plana temel teşkil eden misyon bildirim, idarenin sunduğu tüm hizmetler ile gerçekleştirdiği tüm faaliyetleri kapsayan bir şemsiye kavramdır.

Temel Değerler: Temel değerler, karar alıcıların idareyi yönetirken bağlı kalacakları inançları ve çalışma felsefesini yansıtır.

Hedef Kartı: Amaç ve hedef ifadeleri ile performans göstergelerini, gösterge değerlerini, göstergelerin hedefe etkisini, sorumlu ve işbirliği yapılacak birimleri, riskleri, stratejileri, maliyetleri, tespitler ve ihtiyaçları içeren karttır.

Performans Göstergesi: Stratejik planda hedeflerin ölçülebilirliğini miktar ve zaman boyutuyla ifade eden araçlardır.

Stratejiler: Stratejiler, idarenin hedeflerine nasıl ulaşılacağını gösteren kararlar bütünüdür. İyi belirlenmiş stratejiler olmaksızın hedefleri etkili bir biçimde uygulamaya geçirmek mümkün değildir.

Stratejik Plan Değerlendirme Raporu: İzleme tabloları ile değerlendirme sorularının cevaplarını içeren ve her yıl Şubat ayının sonuna kadar hazırlanan rapordur.

Stratejik Plan Genelgesi: Stratejik plan hazırlık çalışmalarını başlatan, Strateji Geliştirme Kurulu üyelerinin isimlerini içeren ve bakanlıklar ile bakanlıklara bağlı, ilgili ve ilişkili kuruluşlarda Bakan, diğer kamu idareleri ve mahalli idarelerde üst yönetici tarafından yayımlanan genelgedir.

1. GİRİŞ VE STRATEJİK PLANIN HAZIRLIK SÜRECİ

1.1. Strateji Geliştirme Kurulu ve Stratejik Plan Ekibi

Stratejik plan hazırlık çalışmalarının başladığı, İl Milli Eğitim Müdürlüğü tarafından 2022/21 sayılı Genelge ile duyurulmuştur. Okulumuzun 2024–2024 Stratejik Planı, literatür taraması, durum analizi raporu, iç ve dış paydaşların görüşleri doğrultusunda hazırlanmıştır. Bu kapsamda kurul ve ekip oluşturulmuştur.

Okul Strateji Geliştirme Kurulu: Okul müdürünün başkanlığında, bir okul müdür yardımcısı, bir öğretmen ve okul/aile birliği başkanı ile bir yönetim kurulu üyesi olmak üzere 5 kişiden oluşan üst kurul kurulur.

ŞEHİT ÖĞRETMEN HACI ÖMER SERİN ORTAOKULU STRATEJİ GELİŞTİRME KURULU			
No	Adı Soyadı	Görevi	
1	İsmail KARADEMİR	Okul Müdürü	Komisyon Başkanı
2	Uğur TOPRİL	Müdür Yardımcısı	Komisyon Üyesi
3	Mustafa DEMİR	Öğretmen	Komisyon Üyesi
4	Asım DOLAŞ	Okul Aile Birliği Başkanı	Komisyon Üyesi
5	Halil YALÇIN	Yönetim kurulu üyesi	Komisyon Üyesi

Tablo 1: Stratejik Planlama Kurulu Üyeleri

Okul Stratejik Planlama Ekibi: Okul müdürü tarafından görevlendirilen ve üst kurul üyesi olmayan müdür yardımcısı başkanlığında, okul/kurumun büyüklüğü ve şartları doğrultusunda öğretmenler ve gönüllü velilerden oluşur.

Tablo 2: Stratejik Planlama Ekibi Üyeleri

ŞEHİT ÖĞRETMEN HACI ÖMER SERİN ORTAOKULU STRATEJİ GELİŞTİRME EKİBİ			
No	Adı Soyadı	Görevi	
1	Kürşat AKÇA	Müdür Yardımcısı	Komisyon Başkanı
2	Emin DÖNDÜ	Rehber Öğretmen	Komisyon Üyesi
3	Yeşim YETİM	Öğretmen	Komisyon Üyesi
4	E.Sedat ROZ	Öğretmen	Komisyon Üyesi
5	Zahide EVRAN	Gönüllü Veli	Komisyon Üyesi

1.2. Planlama Süreci:

2024-2028 dönemi Stratejik planlama sürecinin belirli bir zaman dilimi içerisinde tamamlanması ve kaynakların etkin kullanımı amacıyla, ekibimiz tarafından Milli Eğitim Müdürlüğü Ar-Ge biriminin koordinasyonu doğrultusunda çalışmalar başlatılmıştır.

Stratejik planlama hazırlık süreci katılımcılık ilkesi çerçevesinde kararlar üst kurulla yapılan toplantılarla alınmıştır. Toplantılara üst kurulun yanında öğretmen ve personellerin katılımıyla gerçekleştirilmiştir.

2. DURUM ANALİZİ

Durum analizi bölümünde okulumuzun mevcut durumu ortaya konularak neredeyiz sorusuna yanıt bulunmaya çalışılmıştır.

Bu kapsamda okulumuzun kısa tanıtımı, okul künyesi ve temel istatistikleri, paydaş analizi ve görüşleri ile okulumuzun Güçlü Zayıf Fırsat ve Tehditlerinin (GZFT) ele alındığı analize yer verilmiştir.

2.1. Kurumsal Tarihçe

Okulumuz ilk kez 2013 yılında, Milli Eğitim Müdürlüğü bünyesinde hizmete açılmıştır. 14 derslik olarak öğretime başlamıştır. Okulumuz eğitim öğretim hizmetine başladığı ilk yıldan bu yana çağdaş eğitim-öğretimin gerekleri; uygun fiziksel mekânların temini, eğitim-öğretim araç ve gereçlerinin sağlanması, eğitim-öğretim ve yönetim süreç standartlarının belirlenmesi ve en güzel şekilde yürütülmesi konusunda Erdemlide var olan ortaokullar içinde örnek teşkil etme yolunda güzel adımlar atmaktadır.

İsmi Erdemli doğumlu 1995 yılında Kahramanmaraş'ın Ekinözü İlçesinin Davutlar Mezrası'nda öğretmenliğe başlayıp yaklaşık 7 ay sonra 22.04.1996 tarihinde PKK'nın hain kurşunlarıyla şehit olan Hacı Ömer Serin'den almıştır.

Şu anda ŞEHİT ÖĞRETMEN HACI ÖMER SERİN ORTAOKULU bünyesinde 16 derslik bulunmaktadır. Okulda 1 Müdür, 2 Müdür Yardımcısı, 56 öğretmen, 1 memur, 3 işçi ve geçici görev yapan 1 hizmetli görev yapmaktadır.

Okulumuzda şu anda 35'i anasınıfında, olmak üzere toplam 902 öğrenci bulunmaktadır.

2.2. Uygulanmakta Olan Stratejik Planın Değerlendirilmesi

2019-2023 dönemi stratejik plan hazırlanması süreci Üst Kurul ve Stratejik Plan Ekibinin oluşturulması ile başlamıştır. Ekip tarafından oluşturulan çalışma takvimi kapsamında ilk aşamada durum analizi çalışmaları yapılmış ve durum analizi aşamasında paydaşlarımızın plan sürecine aktif katılımını sağlamak üzere paydaş anketi, toplantı ve görüşmeler yapılmıştır. Durum analizinin ardından geleceğe yönelim bölümüne geçilerek okulumuzun amaç, hedef, gösterge ve eylemleri belirlenmiştir.

2.3. Yasal Yükümlülükler ve Mevzuat Analizi

Yasal Yükümlülük (Görevler)	Dayanak (Kanun, Yönetmelik, Genelge adı ve no'su)
Her Türk çocuğuna iyi bir vatandaş olmak için gerekli temel bilgi, beceri, davranış ve alışkanlıkları kazandırmak; onu milli ahlak anlayışına uygun olarak yetiştirmek.	* 1739 sayılı kanunun 23. maddesi * 222 sayılı kanunun 1. maddesi, * İlköğretim Kurumları Yönetmeliğinin 5. maddesi
Her Türk çocuğunu ilgi, istidat ve kabiliyetleri yönünden yetiştirerek hayata ve üst öğrenime hazırlamak.	* 1739 sayılı kanunun 23. maddesi.
Öğrencilere, Atatürk ilke ve inkılablarını benimsetme; Türkiye Cumhuriyeti Anayasası'na ve demokrasinin ilkelerine, insan hakları, çocuk hakları ve uluslararası sözleşmelere uygun olarak haklarını kullanma, başkalarının haklarına saygı duyma, görevini yapma ve sorumluluk yüklenebilen birey olma bilincini kazandırmak.	* İlköğretim Kurumları Yönetmeliğinin 5. maddesi

2.4. Üst Politika Belgeleri Analizi

Üst Politika Belgeleri	
12. Kalkınma Planı	Cumhurbaşkanlığı Programı
Orta Vadeli Program	Cumhurbaşkanlığı Yıllık Programı
Millî Eğitim Bakanlığı Stratejik Planı	Mersin İl Millî Eğitim Müdürlüğü Stratejik Planı
Erdemli İlçe Millî Eğitim Müdürlüğü Stratejik Planı	

2.5. Faaliyet Alanları ile Ürün/Hizmetlerin Belirlenmesi

Faaliyet Alanı	Ürün/Hizmetler
Eğitim-Öğretim Hizmetleri	<ol style="list-style-type: none">1. Eğitim-öğretim iş ve işlemleri2. Ders Dışı Faaliyet İş ve İşlemleri3. Özel Eğitim Hizmetleri4. Kurum Teknolojik Altyapı Hizmetleri5. Anma ve Kutlama Programlarının Yürütülmesi6. Sosyal, Kültürel, Sportif Etkinlikler7. Öğrenci İşleri (kayıt, nakil, ders programları vb.)8. Zümre Toplantılarının Planlanması ve Yürütülmesi9. Mezunlar
Stratejik Planlama, Araştırma-Geliştirme	<ol style="list-style-type: none">1. Stratejik Planlama İşlemleri2. İhtiyaç Analizleri3. Eğitime İlişkin Verilerin Kayıtlanması4. Araştırma-Geliştirme Çalışmaları5. Projeler Koordinasyon
İnsan Kaynaklarının Gelişimi	<ol style="list-style-type: none">1. Personel Özlük İşlemleri2. Norm Kadro İşlemleri3. Hizmet içi Eğitim Faaliyetleri
Fiziki ve Mali Destek	<ol style="list-style-type: none">1. Okul Güvenliğinin Sağlanması2. Ders Kitaplarının Dağıtımı3. Taşınır Mal İşlemleri4. Taşınmaz Eğitim İşlemleri5. Temizlik, Güvenlik, Isıtma, Aydınlatma Hizmetleri6. Evrak Kabul, Yönlendirme ve Dağıtım İşlemleri7. Arşiv Hizmetleri8. Sivil Savunma İşlemleri
Denetim ve Rehberlik	<ol style="list-style-type: none">1. Okul/Kurumların Teftiş ve Denetimi2. Öğretmenlere Rehberlik ve İşbaşında Yetiştirme Hizmetleri3. Ön İnceleme, İnceleme ve Soruşturma Hizmetleri
Halkla İlişkiler	<ol style="list-style-type: none">1. Bilgi Edinme Başvurularının Cevaplanması2. Protokol İş ve İşlemleri3. Basın, Halk ve Ziyaretçilerle İlişkiler4. Okul-Aile İşbirliği
Rehberlik Faaliyetleri	<ol style="list-style-type: none">1. Öğrencilere rehberlik hizmetinin sunulması2. Velilere yönelik rehberlik çalışmalarının yapılması3. Rehberlik faaliyetlerinin yürütülmesi

***Tabloda sıralanan faaliyet alanları örnek olarak sıralanmıştır. Okul/kurumlar tür ve yapılarına göre faaliyet alanlarını ve ürün /hizmetlerini belirleyeceklerdir.**

2.6. Paydaş Analizi

Stratejik planlama ve kalite yönetiminin temel unsurlarından birisi katılımcılıktır. Stratejik planın sahiplenilmesi ve uygulamanın etkinliğini artırmak amacıyla il müdürlüğümüzün etkileşim içinde olduğu paydaşların görüşleri dikkate alınmıştır.

Paydaşlar, idarenin ürün ve hizmetleriyle ilgisi olan, idareden doğrudan veya dolaylı, olumlu ya da olumsuz yönde etkilenen veya idareyi etkileyen kişi, grup veya kurumlardır.

2.6.1. Paydaşların Tespiti

Paydaş Adı	İç Paydaş	Dış Paydaş
Erdemli Kaymakamlığı		√
İlçe Milli Eğitim Müdürlüğü İdare ve Personelleri		√
Öğretmenler	√	
Öğrenciler	√	
Veliler	√	
Okul Müdürlükleri	√	
RAM		√
Erdemli Belediyesi		√
Gençlik Hizmetleri ve Spor İlçe Müdürlüğü		√
İlçe Sağlık Müdürlüğü		√
Aile ve Sosyal Politikalar İlçe Müdürlüğü		√
Mahalle Muhtarlığı		√
Özel Eğitim ve Rehabilitasyon Merkezleri		√
Hayırseverler		√
Eğitim sendikaları		√
Medya		√
İlçe Emniyet Müdürlüğü		√
İlçe Müftülüğü		√

2.6.2. Paydaşların Önceliklendirilmesi

Paydaşların önceliklendirilmesinde paydaşların etki ve önem derecesi dikkate alınarak tespit edilmiştir. Paydaşların önceliklendirilmesi, etki ve önemlerinin tespit edilmesinde Paydaş Etki/Önem Matrisi tablosundan yararlanılmıştır.

Paydaş Adı	İç Paydaş	Dış Paydaş	Önem Derecesi	Etki Derecesi	Önceliği
Erdemli Kaymakamlığı		√	5	5	5
İlçe Milli Eğitim Müdürlüğü İdare ve Personelleri		√	5	5	5
Öğretmenler	√		5	5	5
Öğrenciler	√		5	5	5
Veliler	√		5	5	5
Okul Müdürlükleri	√		5	5	5
RAM		√	3	5	5
Erdemli Belediyesi		√	4	4	4
Gençlik Hizmetleri ve Spor İlçe Müdürlüğü		√	3	3	3
Erdemli İlçe Sağlık Müdürlüğü		√	3	3	3
Aile ve Sosyal Politikalar İlçe Müdürlüğü		√	3	3	3
Mahalle Muhtarlığı		√	4	4	4

Özel Eğitim ve Rehabilitasyon Merkezleri	√	3	3	3
Hayırseverler	√	4	4	4
Eğitim sendikaları	√	3	3	3
Medya	√	2	2	2
İlçe Emniyet Müdürlüğü	√	4	4	4
İlçe Müftülüğü	√	4	4	4
Önem Derecesi: 1, 2, 3 gözet; 4,5 birlikte çalış				
Etki Derecesi: 1, 2, 3 İzle; 4, 5 bilgilendir				
Önceliği: 5=Tam; 4=Çok; 3=Orta; 2=Az; 1=Hiç				

2.6.3. Paydaş Görüş ve Önerilerinin Alınması ve Değerlendirilmesi

Şehit Öğretmen Hacı Ömer Serin Ortaokulu olarak öğrenci, öğretmen ve personellere “ Durum Tespit Çalışması “ anketlerini göndererek ilgili paydaşlarımızın Durum Tespit Çalışmasında yer almaları istenmiştir. Böylece Şehit Öğretmen Hacı Ömer Serin Ortaokulunun durum tespitinde bütün bağlı birimlerin ortak katılımı doğrultusunda paydaşlarımızın görüş ve beklentileri yapılan anketlerle tespit edilmiştir. Paydaş anketi okul çalışanları ve öğrencilere uygulanmıştır. Ankete 403 kişi katılmıştır.

Kurumumuzun temel paydaşları öğrenci, veli ve öğretmen olmakla birlikte eğitimin dışsal etkisi nedeniyle okul çevresinde etkileşim içinde olunan geniş bir paydaş kitlesi bulunmaktadır. Paydaşlarımızın görüşleri anket, toplantı, dilek ve istek kutuları, elektronik ortamda iletilen önerilerde dâhil olmak üzere çeşitli yöntemlerle sürekli olarak alınmaktadır

3.1. Paydaşların Müdürlük Faaliyetlerinden Memnuniyet Düzeyi:

3.2. Öncelik Verilmesi Gerekli Görülen Faaliyet Alanları:

Öğretmen Anketi Sonuçları

Sıra No	MADDELER	
1	Okulumuzda alınan kararlar, çalışanların katılımıyla alınır.	4,45
2	Kurumdaki tüm duyurular çalışanlara zamanında iletilir.	4,81
3	Her türlü ödüllendirmede adil olma, tarafsızlık ve objektiflik esastır.	4,55
4	Kendimi, okulun değerli bir üyesi olarak görürüm.	4,75
5	Çalıştığım okul bana kendimi geliştirme imkânı tanımaktadır.	4,45
6	Okul, teknik araç ve gereç yönünden yeterli donanıma sahiptir.	3,99
7	Okulda çalışanlara yönelik sosyal ve kültürel faaliyetler düzenlenir.	4,01
8	Okulda öğretmenler arasında ayırım yapılmamaktadır.	4,75
9	Okulumuzda yerelde ve toplum üzerinde olumlu etki bırakacak çalışmalar yapılmaktadır.	4,55
10	Yöneticilerimiz, yaratıcı ve yenilikçi düşüncelerin üretilmesini teşvik etmektedir.	4,58
11	Yöneticiler, okulun vizyonunu, stratejilerini, iyileştirmeye açık alanlarını vs. çalışanlarla paylaşır.	4,77

12	Okulumuzda sadece öğretmenlerin kullanımına tahsis edilmiş yerler yeterlidir.	3,55
13	Alanıma ilişkin yenilik ve gelişmeleri takip eder ve kendimi güncellerim.	4,35
	Ortalama	4,48

Öğrenci anketi sonuçları:

Sıra No	MADDELER	
1	Öğretmenlerimle ihtiyaç duyduğumda rahatlıkla görüşebilirim.	4,71
2	Okul müdürü ile ihtiyaç duyduğumda rahatlıkla konuşabiliyorum.	4,85
3	Okulun rehberlik servisinden yeterince yararlanabiliyorum.	3,89
4	Okula ilettiğimiz öneri ve isteklerimiz dikkate alınır.	4,25
5	Okulda kendimi güvende hissediyorum.	4,32
6	Okulda öğrencilerle ilgili alınan kararlarda bizlerin görüşleri alınır.	3,98
7	Öğretmenler yeniliğe açık olarak derslerin işlenişinde çeşitli yöntemler kullanmaktadır.	4,60
8	Derslerde konuya göre uygun araç gereçler kullanılmaktadır.	4,71
9	Teneffüslerde ihtiyaçlarımı giderebiliyorum.	3,95
10	Okulun içi ve dışı temizdir.	4,02
11	Okulun binası ve diğer fiziki mekânlar yeterlidir.	3,95
12	Okul kantininde satılan malzemeler sağlıklı ve güvenlidir.	3,65
13	Okulumuzda yeterli miktarda sanatsal ve kültürel faaliyetler düzenlenmektedir.	4,21
	Ortalama	4,20

Veli anketi sonuçları:

Sıra No	MADDELER	
1	İhtiyaç duyduğumda okul çalışanlarıyla rahatlıkla görüşebiliyorum.	4,45
2	Bizi ilgilendiren okul duyurularımı zamanında öğreniyorum.	4,54
3	Öğrencimle ilgili konularda okulda rehberlik hizmeti alabiliyorum.	4,20
4	Okula ilettiğim istek ve şikâyetlerim dikkate alınıyor.	4,02
5	Öğretmenler yeniliğe açık olarak derslerin işlenişinde çeşitli yöntemler kullanmaktadır.	4,52
6	Okulda yabancı kişilere karşı güvenlik önlemleri alınmaktadır.	3,52
7	Okulda bizleri ilgilendiren kararlarda görüşlerimiz dikkate alınır.	4,05
8	E-Okul Veli Bilgilendirme Sistemi ile okulun internet sayfasını düzenli olarak takip ediyorum.	4,03
9	Çocuğumun okulunu sevdiğini ve öğretmenleriyle iyi anlaştığını düşünüyorum.	4,78
10	Okul, teknik araç ve gereç yönünden yeterli donanıma sahiptir.	3,85
11	Okul her zaman temiz ve bakımlıdır.	4,23

12	Okulun binası ve diğer fiziki mekânlar yeterlidir.	4,36
13	Okulumuzda yeterli miktarda sanatsal ve kültürel faaliyetler düzenlenmektedir.	3,98
	Ortalama	4,32

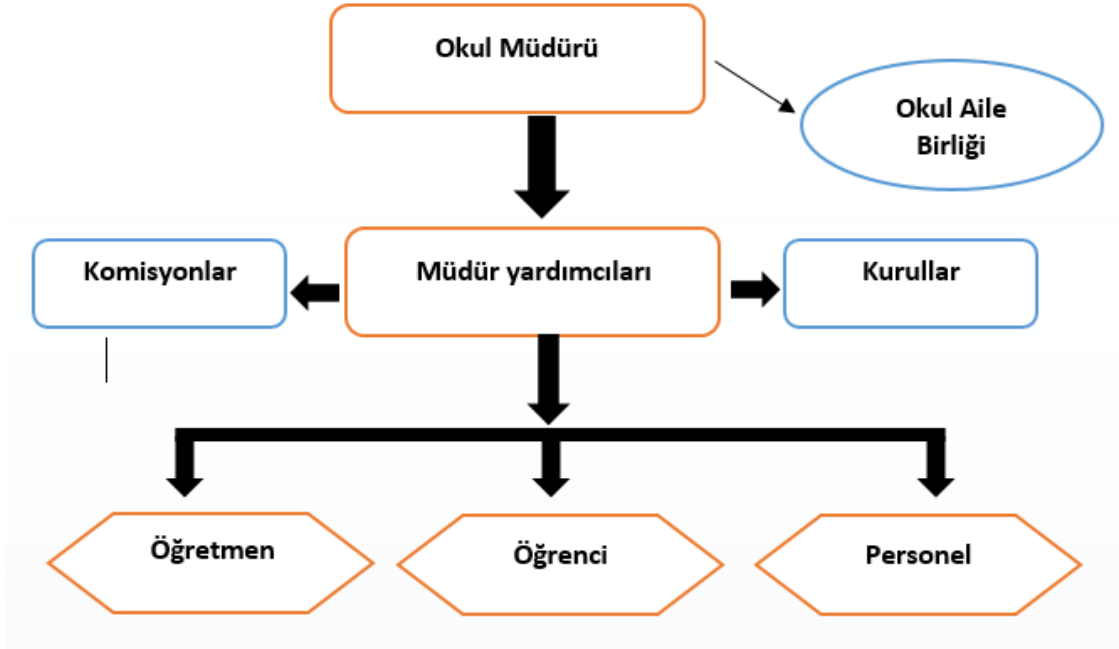
2.7. Kurum İçi Analiz

Okul/Kurum İçi	Analiz İçerik Tablosu
Öğrenci sayıları	Sınıf kademeleri, meslek alan dalları, kaynaştırma öğrencileri, yabancı uyruklu öğrenciler gibi demografik özelliklere dair detaylı sınıflandırmaları kapsmalıdır. e-Okul kayıtları kullanılarak hazırlanabilir.
Akademik başarı verileri	e-Okul kayıtları kullanılarak erişim sağlanabilir.
Sosyal-kültürel-bilimsel ve sportif başarı verileri	Belirtilen alanlarda yarışma ödülleri ya da lisansları olan öğrencilere dair sayısal verileri kapsmalıdır.
Öğrenme stilleri envanteri	Okul rehberlik servisi tarafından uygulanmaktadır.
Devam-devamsızlık verileri	e-Okul kayıtları kullanılarak erişim sağlanabilir. Aynı zamanda okul rehberlik servisi tarafından devamsızlık nedenleri anketi uygulanarak detaylı bir analiz gerçekleştirilmesi önerilmektedir.
Okul disiplini etkileyen faktörler anketi	Okul rehberlik servisi tarafından uygulanmaktadır.
İnsan kaynakları verileri	İdareci, öğretmen ve destek personeline dair sayısal veriler, lisans ya da yüksek lisans programlarından mezuniyet durumlarını da kapsmalıdır.
Öğretmenlerin hizmet içi eğitime katılma oranları	MEBBİS verileri kullanılarak erişim sağlanabilir.
Öğrenme ortamı verileri	Okulun fiziki yapısına (ana ve ek binalar, kapalı spor salonu vb.) ve öğrenme ortamlarına (sınıf sayısı, laboratuvar ve kütüphane vb.) dair verileri içermelidir.
Okul/kurum ortamını değerlendirme anketi	Okul rehberlik servisi tarafından uygulanmaktadır.

***Tabloda sıralanan bilgiler, örnek olarak sıralanmıştır.**

2.7.1. Teşkilat Yapısı

Şekil 1: Şehit Öğretmen Hacı Ömer Serin Ortaokulu Teşkilat Şeması



2.7.2. İnsan Kaynakları

Okullarda insan kaynaklarını, organizasyonel amaçlar doğrultusunda en verimli şekilde kullanmak; insan kaynağının iç ve dış gelişmelere uygun olarak etkin bir şekilde planlanmasını, geliştirilmesini ve değerlendirilmesini sağlamak kurumun verimliliği açısından büyük önem taşımaktadır.

Tablo 3: Şehit Öğretmen Hacı Ömer Serin Ortaokulu Çalışanlarının Eğitim Düzeyi ve Cinsiyetine Göre Dağılım

	DOKTORA			YÜKSEK LİSANS			LİSANS			ÖNLİSANS			ORTAOKUL VE ALTI		
	E	K	T	E	K	T	E	K	T	E	K	T	E	K	T
Okul Müdürü				1											
Müdür yardımcılığı							1								
Branş Öğretmenleri				4	2		46								
Rehber Öğretmen				1			1								
İdari Personeller															
Yardımcı Personeller													2	1	3
Güvenlik Görevlisi															
TOPLAM				6	2		48						2	1	3

Tablo 4: İdari Personelin Hizmet Süresine İlişkin Bilgiler

Hizmet Süreleri	Yıl İtibarıyla	
	Kişi Sayısı	%
1-4 Yıl		
5-6 Yıl		
7-10 Yıl		
10 Yıl ve Uzeri	3	100

Tablo 5: Öğretmenlerin Hizmet Süreleri (Yıl İtibarıyla)

Hizmet Süreleri	Branş	Kadın	Erkek	Hizmet Yılı	Toplam
1-3 Yıl		0	0	0	0
4-6 Yıl	Tüm Branşlar	2	0	4	2
7-10 Yıl	Tüm Branşlar	1	1	10	2
11-15 Yıl	Tüm Branşlar	5	10	11-15	15
16-20	Tüm Branşlar	14	4	16-20	18
20 ve üzeri	Tüm Branşlar	6	13	20+	19

Tablo 6: Yönetici ve Öğretmenlerin Katıldığı Hizmet İçi Eğitim Programları

Adı ve Soyadı	Branş	Katıldığı Hizmet İçi Eğitim Sayısı
Tüm yönetici ve öğretmenler	Tüm Branşlar	1120

Tablo 7: Okul/kurum Rehberlik Hizmetleri

Mevcut Kapasite				Mevcut Kapasite Kullanımı ve Performans	
Psikolojik Danışman Norm Sayısı	Görev Yapan	İhtiyaç Duyulan Psikolojik	Görüşme Odası Sayısı	Danışmanlık Hizmeti Alan	Rehberlik Hizmetleri İle İlgili Düzenlenen Eğitim/Paylaşım Toplantısı vb. Faaliyet Sayısı

				Öğrenci Sayısı	Öğretmen Sayısı	Veli Sayısı	Öğretmenlere Yönelik	Öğrencilere Yönelik	Velilere Yönelik
2	2	0	1	2	0	4	5	16	6

2.7.3. Teknolojik Düzey

Okul hizmetlerinin, yararlanıcılara daha hızlı ve etkili şekilde sunulması için güncel teknolojik araçlar etkin bir biçimde kullanılmaktadır. Bu kapsamda modüler bir yapıda kurgulanmış olan Millî Eğitim Bakanlığı Bilgi İşlem Sistemi (MEBBİS) ile kurumsal ve bireysel iş ve işlemlerin büyük bölümü yürütülmektedir. Aynı zamanda sistemde personel ve öğrencilerin bilgileri bulunmaktadır. e-Okul, Veli Bilgilendirme Sistemi gibi modüllere ulaşılarak çalışmalar yürütülmektedir. Müdürlüğümüz resmi yazışmaları elektronik ortamda Doküman Yönetim Sistemi (DYS) üzerinden yapılmaktadır.

Tablo 8: Teknolojik Araç-Gereç Durumu

Araç-Gereçler	2021	2022	2023	İhtiyaç
Etkileşimli Tahta	14	14	14	0
Bilgisayar(Masaüstü ve Laptop)	9	9	9	1
Yazıcı (Fotokopi makinesi)	8	8	8	2

Tablo 9: Fiziki Mekân Durumu

Fiziki Mekân	Var	Yok	Adedi	İhtiyaç	Açıklama
Öğretmen Çalışma Odası	x		1		
Ekipman Odası	x				
Kütüphane		x			
Rehberlik Servisi	x		1		
Resim Odası		x		1	
Müzik Odası		x		1	
Çok Amaçlı Salon		x		1	
Spor Salonu		x			

2.7.4. Mali Kaynaklar

Kurumun mali kaynakları, bütçe büyüklüğü, döner sermaye, okul-aile birliği gelirleri, kantin vb. gelirler ve harcama kalemleri ortaya konulur. Bütçe işlemlerinin kim tarafından yürütüldüğü belirtilir. Enflasyon oranı da dikkate alınarak plan dönemi boyunca gerçekleşecek kaynak artışı tahmini olarak belirlenir.

Tablo 10: Kaynak Tablosu

Kaynaklar	2024	2025	2026	2027	2028
Genel Bütçe	136000	170800	200000	210000	230000
Okul Aile Birliği	69000	75000	90000	105000	120000
Özel İdare	0	0	0	0	0
Kantin Kira Gelirleri	62400	81120	105456	137092	178219
Döner Sermaye	0	0	0	0	0
Dış Kaynak/Projeler	0	0	0	0	0
Diğer	0	0	0	0	0
TOPLAM	267400	336920	395456	452092	528219

Tablo 11: Gelir-Gider Tablosu

YILLAR	2021		2022		2023	
HARCAMA KALEMLERİ	GELİR	GİDER	GELİR	GİDER	GELİR	GİDER
Temizlik	2000	2000	5000	5000	10000	10000
Küçük Onarım		0		0		0
Bilgisayar Harcamaları		6000		7000		8000
Büro Makinaları Harcamaları		5000		8000		10000
Telefon		528		684		1104
Sosyal Faaliyetler		1000		2000		3000
Kırtasiye		2000		3000		8000
GENEL		16528		25684		31104

2.7.5. İstatistiki Veriler

Okul/kurumla ilgili her türlü sayısal veriler geriye dönük olarak (en az 3 yıllık) verilir. İstatistiki veriler kapsamında incelenecek hususlar;

Öğrenci durumu (genel mevcut, ortalama sınıf mevcudu, mevcudu en fazla olan ve en az olan sınıf mevcudu sayısı, kaynaştırma eğitimine tabi öğrenci sayısı vs.)

Öğrenci kursları (kurs açılan dersler, katılan öğrenci sayısı, görev alan öğretmenlerin sayısı, kursun akademik başarıya olan katkısı vs.)

Okul/kurumun akademik başarısı (ulusal düzeyde yapılan sınavlarda başarı sağlayan öğrenci sayısı ve mevcuda oranı, il başarı sırası, sınıfını doğrudan geçen öğrenci sayısı/oranı, sınıf tekrarı yapan öğrenci sayısı/oranı vb.)

Okul/kurumda yapılan sosyal faaliyetlerin (kutlamalar, anma günü, kermes vb.) neler olduğu, bunlarda görev alan öğretmen, öğrenci velilerin sayısı, katılım oranı belirtilir.

Okul/kurumda yapılan kültürel faaliyetlerin (gezi, sergi vb.) neler olduğu; kültürel faaliyetlerde görev alan öğretmen, öğrenci velilerin sayısı, katılım oranı belirtilir.

Okul/kurumun bilimsel araştırmaları (Okulun paydaşlarınca yapılan bilimsel araştırmalar belirtilir.),

Okul/kurumun bilimsel yayınları (Okul/kurum ya da okul paydaşlarınca yayımlanan kitap, makale vb. bilimsel yayımlardan bahsedilir.),

Spor kulübü faaliyetleri (Hangi branşlarda takım oluşturulduğu, antrenör sayısı, lisanslı öğrenci sayısı, bu alanda kazanılan başarılar, mezun olduktan sonra spora devam eden öğrenci sayısı vb. belirtilir.),

2.7.6. Kurum Kültürü Analizi

Kültür, toplumsal gelişme süreci içinde oluşturulan bütün maddi ve manevî değerler ile bunları yapmada sonraki nesillere iletmede kullanılan insanın doğal ve toplumsal çevresine egemenliğinin ölçüsünü gösteren araçların bütünüdür.

Kurum kültürü, kurumun kendine özgü inanç ve değerlerinin, kişiliğinin olmasıdır. Bir topluluğun sahip olduğu ve paylaştığı yaşam biçimidir. Kurumda paylaşılan temel değerlerin ve inançların bütünüdür, Kurumun Ruhudur. Tüm çalışanlar tarafından paylaşılan alışkanlıklar, tutum ve davranış kalıplarından oluşur. Bir kurum içinde oluşmuş, paylaşılan ortak inançlar, değerler ve alışılmış davranış kalıplarındır.

Paydaş anketi analizlere göre kurumun Güçlü olduğu alanlar:

1. Öğrenciler Sürekli devamsızlık yapan öğrencimizin olmaması

Öğrencilerimizin okul etkinliklerine katılmaya istekli olması

Çalışanlar Personelimizin %80'nin 30-50 yaş aralığında dolayısıyla genç ve tecrübeli olması

Personelimizin hizmet içi eğitim vb. yollarla sürekli kendini yenilemesi ve buna istekli olması

Personelimizin tamamının teknolojik araç ve yazılımları kullanması ve bununla ilgili eğitimler almış olması.

Personelimizin %90'nin kadrolu olması.

Personelimizin eğitim düzeyinin yüksek (%100)lisans mezunu olması.

Hizmet içi eğitimlere katılan personel sayısının çok olması

Veliler Velilerimizin eğitim düzeylerinin yüksek olması

Okula katkılarının çok olması

Bina ve Yerleşke

Donanım Teknoloji kullanımı konusunda personel ve öğrencilerin istekli olması

Tüm sınıflarımızda internet bağlantısının ve etkileşimli tahta, yazıcı vs olması

Bütçe Okul aile birliği gelirlerinin yeterli düzeyde olması

Okul kantin kira gelirinin olması

Yönetim Süreçleri Okulumuzun ilçe genelindeki imajının çok iyi olması

Uygulanan çağdaş bir yönetim yaklaşımının olması

Okul yöneticilerinin yetkinlik düzeylerinin yüksek olması

Okul aile birliklerinin olumlu çalışmalar yapması

Eğitim öğretim hizmetlerinden paydaşlarımızın çoğunluğunun memnun olması.

Üst yönetim desteğinin yüksek olması

İletişim Süreçleri Dış çevre ile güçlü bir işbirliği geleneği olması

Paydaşlarımızın işbirliğine açık olması

Paydaş analizi sonuçlarına göre geliştirilmeye açık alanlar:

Öğrenciler İkili öğretim yapılması.

Çalışanlar Veliye ve çalışanlara dönük programların yapılmaması

İkili öğretim yapılması.

Veliler Velilere yönelik aktivitelerin az olması

Bina ve Yerleşke Derslik başına düşen öğrenci ortalamamızın 30'un üzerinde olması.

Okul bahçemizin dar olması.

Okul binalarımızın yetersiz olması

Derslik sayımızın az olması

Derslik başına düşen öğrenci sayımızın yüksek olması

Konferans salonu olmaması.

Donanım

Bütçe Okul kaynaklarının büyük miktarının bakım onarım işlerine ayrılması.

Yönetim Süreçleri Kurumsal hafızanın olmaması

İletişim Süreçleri Alınan başarılı sonuçların paydaşlarla yeterli düzeyde paylaşılamaması.

2.7.7. GZFT Analizi

GZFT (SWOT) Analizi, bir planın geliştirilmesi veya bir sorunun çözümü amacıyla, bir kurumun veya durumun güçlü yanlarını belirleyerek bunları en uygun fırsatlarla eşleştiren, zayıf ve tehdit edici yönleri azaltmayı hedefleyen sistematik bir planlama (stratejik planlama) aracıdır.

Kurumsal strateji ve konumlanma açısından başvuru olan SWOT analizi, ilk başta ifade edildiği gibi, firma, kurum, örgüt vs. gibi bir organizasyonun iç-dış durumunun etraflıca incelenip değerlendirildiği bir analiz uygulamasıdır.

GZFT analizine stratejik planlama ekibi üyeleriyle “Beyin Fırtınası” tekniği kullanılarak tespit edilmeye çalışılmıştır. Bunun yanında iç ve dış paydaşlara yönelik yapılan anket sonuçlarından da yararlanarak sonuçlar GZFT analizine dâhil edilmiştir.

İçsel Faktörler

GÜÇLÜ YÖNLER	
Öğrenciler	Sürekli devamsızlık yapan öğrencimizin olmaması Öğrencilerimizin okul etkinliklerine katılmaya istekli olması
Çalışanlar	Personelimizin %80'nin 30-50 yaş aralığında dolayısıyla genç ve tecrübeli olması Personelimizin hizmet içi eğitim vb. yollarla sürekli kendini yenilemesi ve buna istekli olması Personelimizin tamamının teknolojik araç ve yazılımları kullanması ve bununla ilgili eğitimler almış olması. Personelimizin %90'nin kadrolu olması. Personelimizin eğitim düzeyinin yüksek (%100) lisans mezunu olması. Hizmet içi eğitimlere katılan personel sayısının çok olması
Veliler	Velilerimizin eğitim düzeylerinin yüksek olması Okula katkılarının çok olması
Bina ve Yerleşke	
Donanım	Teknoloji kullanımı konusunda personel ve öğrencilerin istekli olması Tüm sınıflarımızda internet bağlantısının ve etkileşimli tahta, yazıcı vs olması
Bütçe	Okul aile birliği gelirlerinin yeterli düzeyde olması Okul kantin kira gelirinin olması
Yönetim Süreçleri	Okulumuzun ilçe genelindeki imajının çok iyi olması Uygulanan çağdaş bir yönetim yaklaşımının olması Okul yöneticilerinin yetkinlik düzeylerinin yüksek olması Okul aile birliklerinin olumlu çalışmalar yapması Eğitim öğretim hizmetlerinden paydaşlarımızın çoğunluğunun memnun olması. Üst yönetim desteğinin yüksek olması
İletişim Süreçleri	Dış çevre ile güçlü bir işbirliği geleneği olması Paydaşlarımızın işbirliğine açık olması
...	

ZAYIF YÖNLER

Öğrenciler	İkili öğretim yapılması.
Çalışanlar	Veliye ve çalışanlara dönük programların yapılmaması İkili öğretim yapılması.
Veliler	Velilere yönelik aktivitelerin az olması
Bina ve Yerleşke	Derslik başına düşen öğrenci ortalamamızın 30'un üzerinde olması. Okul bahçemizin dar olması. Okul binalarımızın yetersiz olması Derslik sayımızın az olması Derslik başına düşen öğrenci sayımızın yüksek olması Konferans salonu olmaması.
Donanım	
Bütçe	Okul kaynaklarının büyük miktarının bakım onarım işlerine ayrılması.
Yönetim Süreçleri	Kurumsal hafızanın olmaması
İletişim Süreçleri	Alınan başarılı sonuçların paydaşlarla yeterli düzeyde paylaşılamaması.

Dışsal Faktörler

FIRSATLAR

Politik	Eğitimin ülkenin en öncelikli alanı olması Milli Eğitim Bakanlığı'nın bütçesinin artması ve merkezi bütçeden en büyük payı alması Yerel yönetimlerin okullara destek olmaya istekli olmaları. Tarım yatırımlarına devlet desteği olması.
Ekonomik	Her mevsim tarım imkanlarının olması Her mevsimde tarım sektöründe iş kapasitesinin olması. İklimin yumuşak olması nedeniyle ısınma giderlerinin düşük olması. Örtü altı sebze meyve üretiminin yaygınlaşması. İşgücü kapasitesinin yüksek olması. Öğrenci velilerinin okula katkıya açık olması. Paydaşlarımızın işbirliğine açık olmaları. Yöremizin deniz ve yayla turizme uygun olması
Sosyolojik	İlçede köklü bir kültürün olması İlçe halkının eğitime olan ilgilerinin yüksek olması Toplumda okula ve öğretmene olan güven. Sağlam temelli bir aile yapısının olması Boşanma olaylarının çok az olması. Erken yaşta evlenme ve çok eşliliğin olmaması Bölgede köklü kültüre bağlı olarak gelişen geleneklerin yaşatılması. Aile yapısının güçlü olması Yöre insanının işbirliğine açık olması Devlet ve millet sevgisi ve bağlılığının yüksek olması Sosyal olaylara duyarlılığın yüksek olması. Eğitim camiasının saygın bir yerinin olması. Eğitimcilerin meslek etiğine bağlılıklarının yüksek olması

	Öğrenci velilerinin eğitime çok duyarlı olması ve önem vermesi. Yörede yoğunluk gösteren önemli bir hastalığın olmaması
Teknolojik	Fiber bağlantısının olması. Bakanlığımızın e-devlet uygulamalarını yaygınlaştırmış olması. Meb EBA gibi e-öğrenme imkânlarının olması. Yöre halkının teknolojiye olan ilgilerinin yüksek olması.
Mevzuat-Yasal	İlçe, il MEM ve Bakanlığımızın stratejik planının yapılmış olması Çağdaş bir yönetim yaklaşımının (stratejik yönetim) uygulamaya konulması Atama ve yer değiştirmelerin elektronik ortamda yapılması Tarım ile ilgili kurulmuş kurum ve kuruluşların olması ve aktif çalışmaları Personelin disiplin suçlarının az olması.

TEHDİTLER

Politik	Üretim ve imalat sanayinin olmaması Kooperatifçiliğin yaygınlaşmaması
Ekonomik	Milli Eğitim Bakanlığı'nın bütçesinin dolayısıyla İlçe Milli Eğitim Müdürlüğümüzün bütçesinin yetersiz olması İş kapasitesinin tarım sektörü haricinde dar olması İlçe halkının tarım dışında gelir kaynağının olmaması İlçe halkının her yıl sabit miktarda bir gelirin olmaması. (Gelirin yıllara göre değişkenlik göstermesi) Tarım ürünleri fiyatlarının yıllara göre değişkenlik göstermesi Öğrenci velilerinin gelirlerinin ancak zorunlu ihtiyaçlarını karşılayabilmesi nedeniyle eğitime yeterince bütçe ayıramaması. Hayırsever katkılarının az ve dağınık olması Tarım işçiliğinin gelirin düşük olması (Günlük 60 TL) Tarım yapmak için toprak işleme maliyetinin çok yüksek olması. Su kaynaklarının derin vadilerde olması nedeniyle suyun tarla bahçelere getirme maliyetinin fazla olması.
Sosyolojik	Okul Hinterland alanında yerleşimin çok hızlı olması Tarım alanında çalışan üreticilerin eğitimsiz olması. İlçemizde sosyal aktivite alanlarının (sinema, tiyatro vs) ve etkinliklerinin az olması Ailelerin çoğunun öğrencisinden yüksek akademik başarı beklemesi
Teknolojik	İnternet ve teknoloji bağımlılığının yaygınlaşması Öğrencilerin evlerinde akıllı telefonla çok vakit geçirmeleri İnternet kafe vb. işletmelerin sıkı denetim ve kontrol edilmemesi
Mevzuat-Yasal	İl MEM ve Bakanlığımızın stratejik planının uygulanma çalışmalarında belirsizlik olması Çok karmaşık ve fazla mevzuatın olması, Ders müfredatının çok fazla olması
Ekolojik	Su kaynaklarının her geçen gün azalması
...	

2.7.8. Tespitler ve İhtiyaçlar

Tespitler ve ihtiyaçlar analizi ile GZFT analizi sonucunda ortaya çıkan sonuçlara göre planın geleceğe yönelim bölümü ile ilişkilendirilmiş ve buradan hareketle hedef, gösterge ve eylemlerin belirlenmesi sağlanmıştır.

Gelişim ve sorun alanları ayrımında eğitim ve öğretim faaliyetlerine ilişkin üç temel tema olan Eğitime Erişim, Eğitimde Kalite ve kurumsal Kapasite kullanılmıştır. Eğitime erişim, öğrencinin eğitim faaliyetine erişmesi ve tamamlamasına ilişkin süreçleri; Eğitimde kalite, öğrencinin akademik başarısı, sosyal ve bilişsel gelişimi ve istihdamı da dâhil olmak üzere eğitim ve öğretim sürecinin hayata hazırlama evresini; Kurumsal kapasite ise kurumsal yapı, kurum kültürü, donanım, bina gibi eğitim ve öğretim sürecine destek mahiyetinde olan kapasiteyi belirtmektedir.

Eğitim ve Öğretime Erişim	Akademik Başarı	Kurumsal Kapasite
Okullaşma Oranı	Akademik Başarı	Kurumsal İletişim
Okula Devam/Devamsızlık	Sosyal, Kültürel ve Fiziksel Gelişim	Kurumsal Yönetim
Okula uyum, Oryantasyon	Sınıf Tekrarı	Bina ve Yerleşke
Özel Eğitime İhtiyaç Duyan Bireyler	Okul Terkleri	Donanım
Yabancı Öğrenciler	Öğretim Yöntemleri	Temizlik, Hijyen
...	Ders Araç ve Gereçleri	İş Güvenliği, Okul Güvenliği
...	Rehberlik	Taşıma ve Servis
...
...

3. GELECEĞE BAKIŞ

3.1. Misyon, Vizyon ve Temel değerler

Okul Müdürlüğümüzün Misyon, vizyon, temel ilke ve değerlerinin oluşturulması kapsamında öğretmenlerimiz, öğrencilerimiz, velilerimiz, çalışanlarımız ve diğer paydaşlarımızdan alınan görüşler, sonucunda stratejik plan hazırlama ekibi tarafından oluşturulan Misyon, Vizyon, Temel Değerler; Okulumuz üst kurulana sunulmuş ve üst kurul tarafından onaylanmıştır.

3.2. Misyon

Ş.Ö. Hacı Ömer Serin Ortaokulu olarak biz, Türk milli eğitim sistemlerinin amaçları doğrultusunda bütün öğrencilerimizin bilgili, becerikli, kendine güvenen bireyler olarak

yetişmeleri ve yaşayacakları çağda ihtiyaçlarına cevap verebilecek bilgi donanımlarını kazandırmak için eşitlik, adalet ve işbirliği içinde hizmet veriyoruz.

3.3. Vizyon

Erdemli düzeyinde; eğitim ve öğretimde bir adım önce, bir adım önde olmak

3.4. Temel Değerlerimiz

1) Etik değerlere bağlılık: Okulumuzun amaç ve misyonu doğrultusunda görevimizi yerine getirirken yasallık, adalet, eşitlik, dürüstlük ve hesap verebilirlik ilkeleri doğrultusunda hareket etmek temel değerlerimizden biridir.

2) Cumhuriyet değerlerine bağlılık: Cumhuriyete ve çağdaşlığın, bilimin ve aydınlığın ifadesi olan kurucu değerlerine bağlılık en temel değerimizdir.

3) Akademik özgürlüğe öncelik verme: İfade etme, gerçekleri kısıtlama olmaksızın bilgiyi yayma, araştırma yapma ve aktarma özgürlüğünü garanti altına alan akademik özgürlük; okulumuzun vazgeçilmez temel değerlerinden biridir.

4) Etik değerlere bağlılık: Okulumuzun amaç ve misyonu doğrultusunda görevimizi yerine getirirken yasallık, adalet, eşitlik, dürüstlük ve hesap verebilirlik ilkeleri doğrultusunda hareket etmek temel değerlerimizden biridir

5) Liyakat: Kamu hizmetinin etkinliği ve sürekliliği için, işe alım ve diğer personel yönetimi süreçlerinin; yetenek, işe uygunluk ve başarı ölçütü temelinde gerçekleştirilmesi esastır.

6) Cumhuriyet değerlerine bağlılık: Cumhuriyete ve çağdaşlığın, bilimin ve aydınlığın ifadesi olan kurucu değerlerine bağlılık en temel değerimizdir.

7) Kültür öğelerine ve tarihine bağlılık: Cumhuriyet'in ve kültürel değerlerinin korunmasının yanı sıra okulumuzun sahip olduğu varlıkların da korunması temel değerlerimizdendir.

8) Saydamlık: Yönetimsel şeffaflık ve hesap verebilirlik ilkeleri temel değerlerimizdir. Öğrenci merkezlilik: Öğrenme-uygulama ortamlarında yürütülen çalışmaların öğrenci odaklı olması, öğrenciyi ilgilendiren kararlara öğrencilerin katılımının sağlanması esastır.

9) Kaliteyi içselleştirme: Araştırma, eğitim ve idari yapıda oluşturulan kalite bilincinin içselleştirilmesi ve sürekliliğinin sağlanması temel değerlerimizdir.

10) Katılımcılık: İyi yönetişimin vazgeçilmez unsurlarından birinin de katılımcılık olduğu bilinciyle, mali yönden planlama süreci, idari yönden karar alma süreci, kaliteli yönetim için paydaşlarla çalışma ilkesi Üniversitemiz için önemlidir.

11) Ülke sorunlarına/önceliklerine duyarlı: Bilinçli ve sahip çıkılacak öncelikli unsurlara duyarlı bir toplum oluşturmak için üniversite olarak üzerimize düşen görevi yerine getirmek temel ilkelerimizdendir.

4. AMAÇ, HEDEF VE STRATEJİLERİN BELİRLENMESİ

4.1. Amaç, Hedef, Gösterge ve Stratejiler

Tablo 12: Eğitim-Öğretime Erişim

EĞİTİM ÖĞRETİME ERİŞİM								
AMAÇ 1:	Öğrencilerin eğitim öğretime etkin katılımlarıyla donanımlı olarak bir üst öğrenime geçişi sağlanacaktır.							
HEDEF 1.1.	Öğrenme kayıpları önleyici çalışmalar yapılarak azaltılacaktır.							
PERFORMANS GÖSTERGESİ		Hedef e Etkisi	Mevcut	HEDEF				
			2023	2024	2025	2026	2027	2028
PG 1.1.1 Bir eğitim ve öğretim yılında destekleme ve yetiştirme kurslarına kayıt yaptıran öğrenci sayısı/oranı	Sayı	10	82	90	110	120	130	150
	Oran	10	38	42	51	56	60	70
PG 1.1.2 20 gün ve üzeri devamsızlık yapan öğrenci sayısı	Özürlü	10	15	10	5	3	1	0
	Özürsüz	10	38	35	25	20	15	10
PG 1.1.3 Sürekli devamsızlık yapan öğrenci sayısı	Sayı	10	11	9	5	3	1	0
	Oran	10	0,012	0,01	0,005	0,003	0,001	0
PG 1.1.4 Okulu terk eden öğrenci sayısı ve oranı	Sayı	10	0	0	0	0	0	0
	Oran	10	0	0	0	0	0	0
PG 1.1.5 Devamsızlıktan Sınıf Tekrarı Yapan Öğrenci Sayısı		10	11	9	5	3	1	0
PG 1.1.6 Başarısızlıktan Dolaylı Sınıf Tekrarı Yapan Öğrenci Sayısı		10	0	0	0	0	0	0
Koordinatör Birim	Okul müdür/ Müdür yardımcısı							
İş birliği yapılacak birimler	Branş Öğretmenleri, Rehber öğretmenleri, Okul aile birliği							
Riskler	- İhtiyaçların karşılanmasına yönelik mali kaynakların yetersiz kalması							

	<ul style="list-style-type: none"> - Öğrencilerin okula devamının sağlanması hususunda okul-aile iş birliğinin yetersiz kalması - Öğrenme kayıplarının telafi edilmesi amacıyla düzenlenen mekanizmaların yetersiz kalması
Stratejiler	<p>S.1.1.1 Öğrencilerin genel derslerdeki kazanım eksiklikleri tespit edilerek destekleme ve yetiştirme kurslarıyla akademik yeterliklerinin artırılması sağlanacaktır.</p> <p>S.1.1.2 Dijital platformlar aracılığıyla öğrencilerin tamamlayıcı ve destekleyici eğitim almaları sağlanacaktır.</p> <p>S.1.1.3 DYK'lara yönelik ders içeriklerine katkı sağlayacak etkinlik, okuma vb aktivitelerin zenginleştirilmesi sağlanacaktır.</p> <p>S.1.1.4 DYK içerikleri öğrencinin hazır bulunuşluk seviyesi dikkate alınarak hazırlanacaktır.</p> <p>S.1.1.5 Öğrencilerin devamsızlık nedenleri tespit edilerek devamsızlığa neden olan etmenler giderilecektir.</p> <p>S.1.1.6 Devamsızlık yapan öğrencilerin velileri ile toplantı ve görüşmeler yapılacaktır.</p> <p>S.1.1.7 Veli ziyaretleri yapılacaktır.</p>
Maliyet Tahmini	
Tespitler	<ul style="list-style-type: none"> - Ailelerin eğitime ilişkin farkındalık düzeyinin yeterince yüksek olmaması - Devamsızlığın önlenmesi ve öğrenme kayıplarının giderilmesi için etkili rehberlik yapılmaması -Destekleme ve Yetiştirme Kursları'nda devamsızlık oranının ve kapanan kurs sayısının fazla olması
İhtiyaçlar	<ul style="list-style-type: none"> - Aile eğitimlerine devam edilmesi -Eğitimin paydaşları ile iş birliklerinin artırılması

Tablo 13: Eğitim - Öğretimde Kalite

EĞİTİM ÖĞRETİMDE KALİTE							
AMAÇ 2	Öğrencilere medeniyetimizin ve insanlığın ortak değerleriyle çağın gereklerine uygun bilgi, beceri, tutum ve davranışlar kazandırılacaktır.						
HEDEF 1	Öğrencilerin akademik başarılarıyla birlikte tasarım ve girişimcilik yönlerini artırmaya yönelik bütüncül çalışmalar yürütülecektir.						
PERFORMANS GÖSTERGESİ	Hedefe Etkisi	Mevcut	HEDEF				
		2023	2024	2025	2026	2027	2028
PG 2.1.1 Matematik dersi yılsonu puanı ortalaması	15	65	68	71	74	77	80
PG 2.1.2 Türkçe dersi yılsonu puanı ortalaması	15	75	77	79	81	84	85
PG 2.1.3 Fen Bilimleri dersi yılsonu puanı ortalaması	15	72	73	75	77	77	80
PG 2.1.4 Sosyal Bilimler dersi yılsonu puanı ortalaması	15	68	70	72	74	76	80
PG 2.1.5 Yabancı dil dersi yılsonu puanı ortalaması	15	65	68	70	72	74	75

PG 2.1.6 Okulun katılım sağladığı ulusal ve uluslararası proje sayısı	15	1	2	3	3	3	4
PG 2.1.7 Bir eğitim ve öğretim yılında yerel, ulusal ve uluslararası proje, yarışma vb. etkinliklere katılan öğrenci oranı (%)	10	5	6	7	7	8	9
Stratejiler	<p>S.2.1.1 Öğrencilerin kazanım eksiklikleri tespit edilerek destekleme ve yetiştirme kurslarıyla akademik yeterliklerinin artırılması sağlanacaktır.</p> <p>S.2.1.2 Öğrencilerin kompozisyon, resim, şiir vb. yarışmalara katılmaları teşvik edilecek, okul içerisinde yapılan yarışmalarda öğrencilerin ödüllendirilmesi sağlanacaktır.</p> <p>S.2.1.3 Okul Kütüphanesi zenginleştirilecek, öğrencilerin kitap okumasını teşvik edecek etkinlikler düzenlenecektir.</p> <p>S.2.1.4 Öğrencilerin yerel, ulusal ve uluslararası proje ve yarışmalara katılmaları teşvik edilecektir.</p> <p>S.2.1.5 Öğrencilerin ortaokul 5.sınıflarda yabancı dil ağırlıklı eğitim almaları sağlanacaktır.</p> <p>S.2.1.6 Akademik Başarıyı Arttıracak Çalışmalar Yapılacaktır. Hedefledikleri Başarıyı Gösteremediği Belirlenen Öğrencilerin Akademik Ve Sosyal Gelişimleri İçin Okulumuzda Destek Programları Uygulanacaktır.</p>						
Maliyet Tahmini	4312,5 TL						
Tespitler							
İhtiyaçlar							

Tablo 14: Sosyal Faaliyetler

SOSYAL FAALİYETLER								
AMAÇ 3	Temel eğitimde öğrencilerin kaliteli eğitime erişimleri fırsat eşitliği temelinde artırılarak bilişsel, duyuşsal ve fiziksel olarak çok yönlü gelişimleri sağlanacak ve temel hayat becerilerini edinmiş öğrenciler yetiştirilecektir.							
HEDEF 1	Öğrencilerin bilimsel, kültürel, sanatsal, sportif ve toplum hizmeti alanlarında ders dışı etkinliklere katılım oranı artırılacaktır.							
PERFORMANS GÖSTERGESİ		Hedefe Etkisi	Mevcut	HEDEF				
			2023	2024	2025	2026	2027	2028
PG.3.1.1 Okulda bir eğitim ve öğretim döneminde bilimsel, kültürel, sanatsal ve sportif alanlarda en az bir faaliyete katılan öğrenci sayısı/oranı (%)	Sayı	10	90	108	135	162	190	225
	Oran	10	10	12	15	18	21	25
PG.3.1.2 Bir eğitim ve öğretim yılında en az iki sosyal sorumluluk ve toplum hizmeti faaliyetine katılan öğrenci sayısı/oranı (%)	Sayı	10	90	135	180	225	270	315
	Oran	10	10	15	20	25	30	35

PG.3.1.3 Bir eğitim ve öğretim yılında yerel, ulusal ve uluslararası proje, yarışma vb. etkinliklere katılan öğrenci sayısı/oranı	Sayı	10	90	108	135	162	190	225
	Oran	10	10	12	15	18	21	25
PG.3.1.4 Okulda bir eğitim ve öğretim yılında geleneksel çocuk oyunları alt başlığında en az bir faaliyete katılan öğrenci sayısı/oranı	Sayı	10	108	135	162	190	225	270
	Oran	10	10	12	15	18	21	25
PG.3.1.5 Okulda bir eğitim ve öğretim yılında geleneksel çocuk oyunlarına yönelik olarak düzenlenen alan/mekân sayısı.	Sayı	10	2	3	4	5	6	7
	Oran	10	2	3	4	5	6	7
PG.3.1.6 Öğrenci başına okunan kitap sayısı	Sayı	10	3	4	5	7	9	12
	Oran	10	3	4	5	7	9	12
Koordinatör								
Birim								
İş birliği yapılacak birimler								
Riskler								
Stratejiler	<p>S.3.1.1 Her bir öğrencinin bir kulüp faaliyetinde aktif olarak yer alması sağlanarak kulüp faaliyetlerinin etkinliği artırılacaktır.</p> <p>S.3.1.2 Öğrencilerin seviyelerine uygun olarak toplumsal sorunların çözümüne katkı sağlamak ve farkındalık oluşturmak amacıyla afet ve acil durum, çevre, eğitim, spor, kültür ve turizm, sağlık ve sosyal hizmetler alanlarında toplum hizmeti faaliyetlerine katılımları artırılacaktır.</p> <p>S.3.1.3 Okul bünyesinde yarışmalar düzenlenecektir.</p> <p>S.3.1.4 Diğer kurum ve kuruluşlarla iş birliği içerisinde yürütülen bilimsel, sosyal, kültürel, sanatsal ve sportif alanlardaki faaliyetler artırılacaktır.</p> <p>S.3.1.5 Okul bahçeleri çocukların geleneksel oyunlarla vakit geçirmelerini sağlayacak ve gelişimlerini destekleyecek şekilde etkin olarak kullanılacaktır.</p> <p>S.3.1.6 Okul bünyesinde etkinlikler düzenlenecektir.</p> <p>S.3.1.7 Öğrencilerin yerel, ulusal ve uluslararası proje ve yarışmalara katılmaları teşvik edilecektir.</p> <p>S.3.1.8 E-okul sisteminde bulunan sosyal etkinlik modülünde gerçekleştirilen etkinlikler işlenecektir.</p> <p>S.3.1.9 Okul bahçeleri geleneksel çocuk oyunlarına yönelik düzenlenecektir.</p> <p>S.3.1.10 Öğrenci seviyesi ve öğretim programı kazanımlarına uygun olarak geleneksel çocuk oyunları ders içi etkinliklerde kullanılacaktır.</p> <p>S.3.1.11 Eğitim- öğretim yılı içerisinde okullarda geleneksel çocuk oyunları şenliği yapılacaktır.</p>							
Maliyet Tahmini	4312,5 TL							
Tespitler								
İhtiyaçlar								

Tablo 15: Kurumsal Kapasite

KURUMSAL KAPASİTE								
AMAÇ 4	Okulun eğitimin temel ilkeleri doğrultusunda niteliğini arttırmak amacıyla kurumsal kapasite geliştirilecektir.							
HEDEF 1	Eğitim ve öğretimin sağlıklı ve güvenli bir ortamda gerçekleştirilmesi için okul sağlığı ve güvenliği geliştirilecektir.							
PERFORMANS GÖSTERGESİ		Hedefe Etkisi	Mevcut	HEDEF				
			2023	2024	2025	2026	2027	2028
PG 4.1.1 Bağımlılıkla mücadele ile ilgili konularda eğitim alan öğrenci ve öğretmen sayısı		10	220	250	280	310	340	400
PG 4.1.2 Akran zorbalığı ve siber zorbalıkla ilgili konularda eğitim alan öğrenci ve veli sayısı	Sayı	10	280	300	320	350	380	400
	Oran	10	32	33	35	38	42	44
PG 4.1.3 Sağlıklı beslenme ve obezite ile ilgili konularda verilen eğitim alan öğrenci sayısı/oranı	Sayı	10	300	320	350	380	400	450
	Oran	10	33	35	38	42	44	50
PG 4.1.4 Hijyen, gıda güvenliği, bulaşıcı hastalıklar ile ilgili konularda verilen eğitim alan öğrenci sayısı/oranı	Sayı	10	250	300	330	350	370	420
	Oran	10	28	33	36	38	41	46
PG 4.1.5 Sivil savunma eğitimlerine katılan öğrenci sayısı/oranı	Sayı	10	100	150	200	220	300	400
	Oran	10	11	16	22	24	33	44
PG 4.1.6 Afet ve acil durum tatbikat sayısı		10	2	2	2	2	2	2
Koordinatör Birim								
İş birliği yapılacak birimler								
Riskler								
Stratejiler	<p>S.4.1.1-Eğitim ortamları iş sağlığı ve güvenliği yönergesine uygun hâle getirilecektir.</p> <p>S.4.1.2-Öğrenci, öğretmen ve velilerde farkındalık oluşturmak için bağımlılıkla mücadele, akran zorbalığı, siber zorbalık, sağlıklı beslenme ve obezite, hijyen, bulaşıcı hastalıklar ve gıda güvenliği gibi konularda alan uzmanları ile iş birliğinde eğitimler düzenlenecektir.</p> <p>S.4.1.3- Doğa, insan ve teknoloji kaynaklı (deprem, sel, heyelan, yangın, çığ ve salgın hastalıklar vd.) afetlere karşı gerekli tedbirlerin alınması için çalışmalar yapılacaktır.</p>							

	S.4.1.4- Doğa, insan ve teknoloji kaynaklı (deprem, sel, heyelan, yangın, çığ ve salgın hastalıklar vd.) konularında alan uzmanları ile iş birliğinde öğretmen ve öğrencilere farkındalık eğitimleri verilecektir. S.4.1.5- Okulun afet ve acil durum eylem planının güncel tutulması sağlanacaktır. S6 Afet ve acil durum tatbikatları düzenlenecektir.
Maliyet Tahmini	4312,5 TL
Tespitler	
İhtiyaçlar	

4.2. Maliyetlendirme

Tablo 16: Maliyetlendirme Tablosu

Kaynak Tablosu	2023	2024	2025	2026	2027	2028	Toplam
Genel Bütçe	6000	7000	8000	9000	10000	11000	51000
Kantin Geliri	33600	48000	62400	81120	105456	137092	438068
Diğer (Okul Aile Birlikleri)	1500	2000	2500	3000	3500	4000	16500
TOPLAM	41400	67000	72900	94120	118956	152092	505568

Tablo 17: 2024-2028 Stratejik Planı Faaliyet/Proje Maliyetlendirme Tablosu

	2024	2025	2026	2027	2028	Toplam Maliyet
Amaç 1	69000	89700	116610	151593	197070	623973
Hedef 1.1	4312,5	5606,25	7288,125	9474,5625	12316,931	38998,36875
Amaç 2	69000	89700	116610	151593	197070	623973
Hedef 2.1	4312,5	5606,25	7288,125	9474,5625	12316,931	38998,36875
Amaç 3	69000	89700	116610	151593	197070	623973
Hedef 3.1	4312,5	5606,25	7288,125	9474,5625	12316,931	38998,36875
Amaç 4	69000	89700	116610	151593	197070	623973
Hedef 4.1	4312,5	5606,25	7288,125	9474,5625	12316,931	38998,36875
Genel Yönetim Giderl	17250	22425	29152,5	37898,25	49267,724	155993,474

eri						
TOPLA M	51750	67275	87457 ,5	113694 ,75	147802 ,276	467979,526

5. İZLEME VE DEĞERLENDİRME

Okulumuz Stratejik Planı izleme ve değerlendirme çalışmalarında 5 yıllık Stratejik Planın izlenmesi ve 1 yıllık gelişim planının izlenmesi olarak ikili bir ayrıma gidilecektir.

Stratejik planın izlenmesinde 6 aylık dönemlerde izleme yapılacak denetim birimleri, il millî eğitim müdürlüğü ve Bakanlık denetim ve kontrollerine hazır halde tutulacaktır.

Yıllık planın uygulanmasında yürütme ekipleri ve eylem sorumlularıyla aylık ilerleme toplantıları yapılacaktır. Toplantıda bir önceki ayda yapılanlar ve bir sonraki ayda yapılacaklar görüşülüp karara bağlanacaktır.

2024-2028 yıllara göre faaliyet raporları (Haziran-Temmuz) hazırlanarak İlçe Milli Eğitim Müdürlüğü Strateji Geliştirme Hizmetleri Şube Müdürlüğüne gönderilmek üzere hazır tutulacaktır.

İMZA SİRKÜSÜ

S.NO	Adı	Soyadı	Alanı	İMZA
1	Uğur	TOPRİL	Müd.Yrd.	
2	Kürşat	AKCA	Müd.Yrd.	
3	CANAN	ÇELİK	Türkçe	
4	EZGİ	EKİZ	Türkçe	
5	SAFİYE	KAYA	Türkçe	
6	MURAT	ALTAY	Türkçe	
7	ERHAN	KARAYILAN	Türkçe	
8	DERYA	ŞAHİN	Türkçe	
9	NURAY	DOĞAN	Türkçe	
10	MUSA	KARAÇOCUK	Türkçe	
11	CANER	ERSİN	İlk. Mat. Öğr.	
12	MUSTAFA	DEMİR	İlk. Mat. Öğr.	
13	ENVER SEDAT	ROZ	İlk. Mat. Öğr.	
14	AHU	SAĞLAM GÜR	İlk. Mat. Öğr.	
15	NEJLA	DOĞAN	İlk. Mat. Öğr.	
16	ABDULLAH	AVCI	İlk. Mat. Öğr.	
17	MEVLÜT	AKSAY	İlk. Mat. Öğr.	
18	MUSTAFA	YILDIRIM	İlk. Mat. Öğr.	
19	GÖKHAN	ULUGALP	İlk. Mat. Öğr.	
20	Kürşat	AKCA	İlk. Mat. Öğr.	
21	Osman	ŞAHİNGÖZ	Fen Bilimleri	
22	DUDU	VARLI SEVİNÇ	Fen Bilimleri	
23	EROL	SEZER	Fen Bilimleri	
24	HALİL	YALÇIN	Fen Bilimleri	
25	NEVİN	GÜLEGE	Fen Bilimleri	
26	HACER	TURGUT	Fen Bilimleri	
27	HAYRİYE	KÜÇÜK	İngilizce	
28	YAŞAR	YILMAZ	İngilizce	
29	YEŞİM	YETİM	İngilizce	
30	ZAHİDE	EVİRAN	İngilizce	

31	ESRA	SAKIZCI	İngilizce	<i>Esra</i>
32	NİLGÜN	SEZER	İngilizce	<i>Nilgun</i>
33	SADIK	ÖZTÜRK	Sosyal Bilgiler	<i>Sadık</i>
34	ERSİN	YEL	Sosyal Bilgiler	<i>Ersin</i>
35	SİNAN	YILDIZ	Sosyal Bilgiler	<i>Sinan</i>
36	ÜMİT	PALA	Sosyal Bilgiler	<i>Umit</i>
37	AYŞEGÜL	ÇELİK	Din Kült. ve Ahl.Bil.	<i>Aysegul</i>
38	MUHSİN	DEMİR	Din Kült. ve Ahl.Bil.	<i>Muhsin</i>
39	HÜSEYİN	ÇETİN	Din Kült. ve Ahl.Bil.	<i>Huseyin</i>
40	NİZAMETTİN	TURAN	Din Kült. ve Ahl.Bil.	<i>Nizamettin</i>
41	NECATİ	ŞEVİK	Beden Eğitimi	<i>Necatı</i>
42	EMİNE	PANCAR	Beden Eğitimi	<i>Emine</i>
43	ÖZGE	AÇIKGÖZ	Beden Eğitimi	<i>Ozge</i>
44	GÖNÜL	ALTUNTAŞ	Beden Eğitimi	<i>Gonul</i>
45	FİGEN	ŞEN	Teknoloji ve Tasarım	<i>Figen</i>
46	DERYA	KOÇAK	Teknoloji ve Tasarım	<i>Derya</i>
47	HANİFE	SOPALI	Görsel Sanatlar	<i>Hanife</i>
48	BURCU	ŞİNİKOĞLU	Müzik	<i>Burcu</i>
49	EMİN	DÖNDÜ	Rehberlik	<i>Emin</i>
50	ZAFER	ARSLAN	Rehberlik	<i>Zafer</i>
51	SİBEL	YILDIZ	Okul Öncesi	<i>Sibel</i>
52	FADİME	SERİN	Okul Öncesi	<i>Fadime</i>
53	HAYRİYE	GÜR DURGUN	Bilişim Teknolojileri	<i>Hayriye</i>



İsmail KARADEMİR

Okul Müdürü

Mehmet KAPLAN

İlçe Milli Eğitim Şube Müdürü